



Vnitřní předpis

Hygienická a organizační opatření pro provoz střední a vyšší odborné školy a zařízení pro další vzdělávání pedagogických pracovníků ve školním roce 2021/2022

Č.j. 12/2021
Zařízení: Vyšší odborná škola pedagogická a sociální a Střední pedagogická škola
Kroměříž
Adresa: 1. máje 221/10, 767 01 Kroměříž
IČ: 65269616

Zpracovala: Mgr. Jana Vítková, ředitelka školy
Kontrolovala: Mgr. Andrea Dittrichová, pověřená zastupováním statutárního orgánu
Účinnost: **od 1. 9. 2021**
Závaznost: pro všechny žáky, studenty, účastníky kurzu a zaměstnance školy,
veřejnost
Datum vydání: 30. 8. 2021
Datum seznámení zaměstnanců s předpisem: 31. 8. 2021
Datum seznámení žáků/studentů/účastníků kurzu s předpisem: při zahájení školního roku/
zápisu ke studiu/ zápisu do kurzu/informační cedule při vstupu do budovy školy

Vydává: Mgr. Jana Vítková, ředitelka školy
Schvalovací orgán: ředitel školy



- 1. Pravidla pro vstup a přítomnost žáků, studentů, účastníků kurzů, zaměstnanců a třetích osob v prostorách školy se řídí aktuálně platnými nařízeními MŠMT či ministerstva zdravotnictví.**
- Aktuální oznámení o hygienických a epidemiologických opatřeních v souvislosti s covid-19 budou zveřejňována na nástěnce u sborovny a na televizní obrazovce v prvním patře. Kontaktní osobou v těchto věcech je zástupce ředitele Mgr. Martin Císař a v jeho nepřítomnosti ředitelka školy Mgr. Jana Vítková.
- 3. Pokud je u žáka/studenta/účastníka kurzu, zaměstnance diagnostikována nákaza covid-19, nebo je mu nařízena KHS karanténa, informuje neprodleně o této skutečnosti žák/student/účastník kurzu svého třídního učitele/vedoucího studijní skupiny, zaměstnanec ředitelku školy nebo zástupce ředitelky školy.**

I. PRAVIDLA PRO VSTUP A PŘÍTOMNOST VE ŠKOLE PRO ŽÁKY, STUDENTY a ÚČASTNÍKY KURZU

VSTUP DO ŠKOLY:

- Vstup do budovy školy je povolen pouze žákům/studentům/účastníkům kurzu školy bez příznaků respiračního onemocnění a s normální tělesnou teplotou do 37 stupňů.
- Škola si vyhrazuje právo měřit žákům/studentům/účastníkům kurzu vstupujícím do budovy školy teplotu bezkontaktním teploměrem.
- U žáků/studentů/účastníků kurzu s chronickým onemocněním či alergiků s přetrvávajícími příznaky jako rýma a kašel se vyžaduje potvrzení praktického lékaře, že se nejedná o příznaky infekčního onemocnění. Potvrzení se odevzdává při první návštěvě školy zástupci ředitele Mgr. Martinu Císařovi a v jeho nepřítomnosti ředitelce školy Mgr. Janě Vítkové.
- Podle aktuálně platného ochranné opatření Ministerstva zdravotnictví ČR, osoby, které se vrací ze zemí s vysokým, velmi vysokým nebo extrémním rizikem nákazy a na které se nevztahuje některá ze stanovených výjimek (pro očkované osoby, pro osoby s prodělaným onemocněním covid-19 apod.), jsou po vstupu na území ČR povinny se nejdříve 5. den, resp. 10. den v případě návratu ze zemí extrémního rizika nákazy, nejpozději však 14. den, podrobit RT-PCR testu na stanovení přítomnosti viru SARS-CoV-2, pokud orgán ochrany veřejného zdraví výjimečně nerozhodl jinak. Do doby výsledku RT-PCR testu na stanovení přítomnosti viru SARS-CoV-2 musejí uvedené osoby setrvat v samoizolaci.

OPATŘENÍ OSOBNÍ A RESPIRAČNÍ HYGIENY:

- Při vstupu do budovy školy má povinnost žák/student/účastník kurzu si vydezinfikovat ruce. Za tímto účelem je ve vestibulu instalován bezkontaktní stojan s dezinfekcí.
- V co nejkratším čase po příchodu do budovy školy si žák/student/ účastník kurzu důkladně 20 až 30 sekund umyje ruce teplou vodou a mýdlem v dávkovači, popřípadě znovu provede dezinfekci rukou.



3. V prostorách šaten se žák/student zdržuje co nejkratší možnou dobu.
4. Žák/student/ účastník kurzu dodržuje zvýšenou hygienu rukou po celou dobu svého pobytu ve škole. Prostředky k dezinfekci rukou v nádobě s dávkovačem jsou umístěny na umyvadle v každé třídě, prostoru šaten, WC a u tělocvičny.
5. Žák/student/ účastník kurzu má povinnost dodržovat zásady respirační hygieny, tedy že je nutné kašlat, kýchat, smrkat do jednorázového kapesníku a ten neprodleně vyhodit do odpadkového koše a následně si umýt ruce.
6. Žák/student/ účastník kurzu má povinnost dodržovat zásady osobní hygieny, zejména při konzumaci jídla a pití. Je zakázáno zanechávat jakékoliv odpadky pod lavicemi nebo na jiném místě ve třídě než odpadkový koš.

POUŽÍVÁNÍ OCHRANY DÝCHACÍCH CEST:

1. **Používání ochrany dýchacích cest ve škole je upraveno v aktuálně platných opatřeních ministerstva zdravotnictví a MŠMT.**
2. Každý žák/student/ účastník kurzu je povinen si při vstupu do budovy školy a ve společných prostorách zakrýt dýchací cesty, a to takovým ochranným prostředkem dýchacích cest, který je uveden v aktuálně platném mimořádném opatření MZd. Z povinnosti nosit ochranu dýchacích cest jsou plošně vyjmuty:
 1. Osoby, které nemohou mít ze závažných zdravotních důvodů nasazen ochranný prostředek dýchacích cest, a jsou schopny tuto skutečnost prokázat lékařským potvrzením; tyto osoby jsou však povinny mít nasazen jiný ochranný prostředek dýchacích cest podle tohoto opatření, který je v lékařském potvrzení specifikován, vyjma případů, kdy je v lékařském potvrzení výslovně uvedeno, že dotyčná osoba nemůže mít nasazen žádný ochranný prostředek dýchacích cest.
 2. Další výjimky z povinnosti nosit ochranu dýchacích cest jsou stanoveny aktuálně platným mimořádným opatřením (typicky např. při konzumaci potravin a nápojů).
3. K 1. 9. 2021 platí, že ochrana dýchacích cest se nevyžaduje u:
 - žáků, studentů a pedagogických pracovníků v rámci vzdělávacích aktivit, jejichž charakter neumožňuje nošení ochranného prostředku (např. TV, zpěv, hra na dechové nástroje)
 - žáků, studentů při vzdělávání, kteří sedí v lavici nebo jsou jinak usazeni (typicky výuka ve třídě)
 - pedagogických pracovníků při poskytování vzdělávání

VSTUP DO ZAŘÍZENÍ PRAXE:

1. Při vstupu do zařízení praxe je povinen žák/student respektovat hygienická pravidla daného zařízení.

KROKY ŠKOLY V PŘÍPADĚ PODEZŘENÍ NA VÝSKYT NÁKAZY COVID-19 VE ŠKOLE:

1. Pokud jsou patrné příznaky infekčního onemocnění **při příchodu** zletilého žáka/studenta/ účastníka kurzu do školy, bude tento vyzván, aby budovu školy neprodleně opustil. Pokud jsou patrné příznaky infekčního onemocnění u nezletilého žáka, oznámí škola neprodleně zákonnému zástupci žáka tuto skutečnost a vyzve ho



- k vyzvednutí žáka/udělení souhlasu k odchodu žáka ze školy. Žák/student/ účastník kurzu má povinnost neprodleně si nasadit ochranu dýchacích cest, je umístěn do izolační místnosti do doby vyzvednutí žáka zákonným zástupcem.
2. Pokud se vyskytnou příznaky infekčního onemocnění v **průběhu** jeho přítomnosti ve škole, žák/student/ účastník kurzu má povinnost si neprodleně nasadit ochranu dýchacích cest. Zletilý žák/student/ účastník kurzu bude vyzván, aby budovu školy neprodleně opustil. Nezletilý žák bude umístěn do předem připravené izolační místnosti pod dohledem pracovníka školy. Škola oznámí neprodleně zákonnému zástupci nezletilého žáka tuto skutečnost a vyzve ho k vyzvednutí žáka/ udělení souhlasu k odchodu žáka ze školy. V izolaci pobývá žák/student/ účastník kurzu do odchodu ze školy nebo do doby převzetí zákonným zástupcem v případě nezletilého žáka.
 3. Ve všech těchto případech škola informuje zákonného zástupce nezletilého žáka/zletilého žáka/studenta/ účastníka kurzu o tom, že mají telefonicky kontaktovat svého praktického lékaře, který rozhodne o dalším postupu.

II. PRAVIDLA PRO VSTUP A PŘÍTOMNOST VE ŠKOLE PRO ZAMĚSTNANCE

VSTUP DO ŠKOLY:

1. Vstup do budovy školy je povolen pouze zaměstnancům školy bez příznaků onemocnění covid-19, bez výrazných příznaků jiného respiračního onemocnění a s normální tělesnou teplotou do 37 stupňů.
2. U zaměstnanců s chronickým onemocněním či alergiků s přetrvávajícími příznaky jako rýma a kašel se vyžaduje potvrzení praktického lékaře, že se nejedná o příznaky infekčního onemocnění. Potvrzení se odevzdává neprodleně zástupci ředitelky Mgr. Martinu Císařovi a v jeho nepřítomnosti ředitele školy Mgr. Janě Vítkové.
3. Pokud se u zaměstnance školy objeví příznaky infekčního onemocnění (včetně covid-19), školu nebo aktivitu opustí v nejkratším možném čase s použitím ochrany dýchacích cest a při dodržení dalších obecně známých pravidel chování a jednání při podezření na nákazu tímto virem. O této skutečnosti informuje neprodleně zástupce ředitelky Mgr. Martina Císaře a v jeho nepřítomnosti ředitelku školy Mgr. Janu Vítkovou. Telefonicky kontaktuje svého praktického lékaře, který rozhodne o dalším postupu. Zaměstnanec opustí neprodleně budovu školy.
4. Zaměstnancům, kteří vykazují lehké příznaky onemocnění sezónního charakteru bez zvýšené tělesné teploty (např. rýma) a kteří po konzultaci s praktickým lékařem chtějí a smějí pokračovat ve výkonu povolání (nejedná se o onemocnění covid-19), se ukládá povinnost nepřetržitě nosit ochranu dýchacích cest ve všech prostorách školy (včetně kabinetu a výuky ve třídě) a dbát zvýšené osobní a respirační hygieny od okamžiku vstupu do budovy školy až do opuštění budovy školy. Takový zaměstnanec se snaží minimalizovat sociální kontakty ve škole, snaží se udržovat sociální odstup od ostatních cca 2m, preferuje frontální výuku ve třídě, nenavštěvuje zařízení praxe, do odeznění výše popsanych příznaků.



5. Podle aktuálně platného ochranné opatření Ministerstva zdravotnictví ČR, osoby, které se vrací ze zemí s vysokým, velmi vysokým nebo extrémním rizikem nákazy a na které se nevztahuje některá ze stanovených výjimek (pro očkované osoby, pro osoby s prodělaným onemocněním covid-19 apod.), jsou po vstupu na území ČR povinny se nejdříve 5. den, resp. 10. den v případě návratu ze zemí extrémního rizika nákazy, nejpozději však 14. den, podrobit RT-PCR testu na stanovení přítomnosti viru SARS-CoV-2, pokud orgán ochrany veřejného zdraví výjimečně nerozhodl jinak. Do doby výsledku RT-PCR testu na stanovení přítomnosti viru SARS-CoV-2 musejí uvedené osoby setrvat v samoizolaci.
6. V případě nařízení karantény zaměstnanci školy KHS, informuje neprodleně o této skutečnosti zaměstnanec ředitelku školy Mgr. Janu Vítkovou a v její nepřítomnosti zástupce ředitelky Mgr. Martina Císaře, kteří rozhodnou o dalším postupu.
7. V případě nařízeného distančního způsobu vzdělávání třídy/studijní skupiny je možno se se zaměstnancem dohodnout na výkonu práce z jiného místa po dobu, kdy bude v karanténě (distanční výuka žáků, studentů/home office zaměstnance); v tomto případě náleží zaměstnanci plat. Pokud k dohodě nedojde, nebo pokud není toto možno z organizačních důvodů, protože třída/studijní skupina je vzdělávána nadále prezenční formou, není povinností zaměstnance po dobu karantény práci vykonávat, protože po tuto dobu je z pohledu právních předpisů v obdobné situaci jako v případě nemoci.

POSTUP PEDAGOGICKÝCH PRACOVNÍKŮ PŘI PODEZŘENÍ NA ONEMOCNĚNÍ COVID-19 U ŽÁKA/ STUDENTA/ ÚČASTNÍKA VZDĚLÁVÁNÍ V KURZECH:

1. Pokud zaměstnanec školy zaznamená příznaky infekčního onemocnění **při příchodu zletilého** žáka/studenta/účastníka vzdělávání do budovy školy, vyzve ho, aby si nasadil okamžitě ochranu dýchacích cest a aby budovu školy neprodleně opustil. Informuje ho, že má následně telefonicky kontaktovat svého praktického lékaře, který rozhodne o dalším postupu. Informaci o události sdělí zaměstnanec zástupci ředitelky Mgr. Martinu Císařovi, v době jeho nepřítomnosti ředitelce školy Mgr. Janě Vítkové.
2. Pokud zaměstnanec školy zaznamená příznaky infekčního onemocnění **při příchodu nezletilého žáka**, vyzve ho, aby si nasadil okamžitě ochranu dýchacích cest, a předá ho zástupci ředitelky Mgr. Martinu Císařovi, v době jeho nepřítomnosti zástupkyni ředitelky Andree Dittrichové. Ten kontaktuje neprodleně zákonného zástupce žáka, sdělí mu tuto skutečnost a vyzve ho k vyzvednutí žáka/udělení souhlasu k odchodu žáka ze školy. Informuje ho dále o tom, že má telefonicky kontaktovat praktického lékaře dítěte, který rozhodne o dalším postupu.
3. Pokud zaměstnanec školy zaznamená příznaky infekčního onemocnění žáka/studenta/účastníka vzdělávání **v průběhu jeho přítomnosti ve škole**, vyzve ho, aby si nasadil okamžitě ochranu dýchacích cest. Zletilého žáka/studenta/účastníka vzdělávání vyzve, aby budovu školy neprodleně opustil, a informuje ho, že má následně telefonicky kontaktovat svého praktického lékaře, který rozhodne o dalším postupu. Nezletilého žáka předá zástupci ředitelky Mgr. Martinu Císařovi, v době jeho nepřítomnosti zástupkyni ředitelky Andree Dittrichové. Ten kontaktuje neprodleně zákonného zástupce žáka, sdělí mu tuto skutečnost a vyzve ho k vyzvednutí žáka/k udělení souhlasu k odchodu žáka ze školy. Informuje ho dále o tom, že má telefonicky kontaktovat praktického lékaře dítěte, který rozhodne o dalším postupu.



4. Pro všechny uvedené situace platí, že žák/student/účastník vzdělávání bude umístěn do **předem připravené izolační místnosti pod dohledem pracovníka školy**. V izolaci pobývá žák/student/účastník vzdělávání do odchodu ze školy nebo do doby převzetí zákonným zástupcem v případě nezletilého žáka. Dohledem pověřený pracovník má povinnost používat ochranu dýchacích cest, dodržovat zásady ochrany zdraví (osobní a respirační hygiena, mytí rukou, dezinfekce rukou, nekonzumovat jídlo během dohledu...), snažit se udržovat sociální distanc. Dohledem nebudou pověřováni pracovníci z rizikových skupin. O dohledu rozhoduje zástupce ředitelky nebo ředitelka

VÝKON UČITELSKÉ SLUŽBY:

1. Dohled konající pracovník kontroluje dodržování hygienických pravidel žáky/studenty/účastníky kurzu při vstupu do budovy školy – dezinfekce rukou ve vestibulu, vstup do budovy bez příznaků respiračního onemocnění, možnost měření teploty bezkontaktním teploměrem v případě podezření, dobu pobytu žáků/studentů v šatnách...
2. Dohled konající pracovník provádí pravidelné větrání chodeb. Upozorňuje žáky/studenty na zvýšenou osobní a respirační hygienu.

POVINNOSTI TŘÍDNÍHO UČITELE/VEDOUcíHO STUDIJNÍ SKUPINY:

1. Na začátku školního roku (při zápisu VOŠ, během 1. týdne ve škole SŠ, při zápisu do kurzu) se ukládá povinnost třídnímu učiteli/vedoucímu studijní skupiny/garantu kvalifikačního studia pedagogiky **aktualizovat kontaktní údaje** (telefon, email) na žáky/studenty/účastníky kurzů/oba rodiče (zákonné zástupce) žáků v systému Bakaláři – karta žáka/studenta.
2. Na začátku školního roku (při zápisu VOŠ, během 1. týdne ve škole SŠ) se ukládá povinnost třídnímu učiteli/vedoucímu studijní skupiny **zjistit podmínky žáků/studentů pro distanční formu vzdělávání** (vyplnit formulář v aplikaci Google Workspace).
3. Na začátku školního roku (při zápisu VOŠ, během 1. týdne ve škole SŠ, při zápisu do kurzu) se ukládá povinnost třídnímu učiteli/vedoucímu studijní skupiny/garantu kvalifikačního studia pedagogiky **poučit žáky/studenty/účastníky vzdělávání o Hygienických a organizačních opatření pro provoz střední a vyšší odborné školy a zařízení pro další vzdělávání pedagogických pracovníků ve školním roce 2021/2022.**

POUŽÍVÁNÍ OCHRANY DÝCHACÍCH CEST:

1. Zaměstnanec je povinen si při vstupu do budovy školy a ve společných prostorech zakrýt dýchací cesty, a to takovým ochranným prostředkem dýchacích cest, který je uveden v aktuálně platném mimořádném opatření MZd. Z povinnosti nosit ochranu dýchacích cest jsou plošně vyjmuty:
 - Osoby, které nemohou mít ze závažných zdravotních důvodů nasazen ochranný prostředek dýchacích cest, a jsou schopny tuto skutečnost prokázat lékařským potvrzením; tyto osoby jsou však povinny mít nasazen jiný ochranný prostředek dýchacích cest podle tohoto opatření, který je v lékařském potvrzení specifikován, vyjma případů, kdy je v lékařském potvrzení výslovně uvedeno, že dotyčná osoba nemůže mít nasazen žádný ochranný prostředek dýchacích cest.



- Další výjimky z povinnosti nosit ochranu dýchacích cest jsou stanoveny aktuálně platným mimořádným opatřením (typicky např. při konzumaci potravin a nápojů).

K 1. 9. 2021 platí, že ochrana dýchacích cest se nevyžaduje u pedagogických pracovníků při poskytování vzdělávání.

OPATŘENÍ OSOBNÍ A RESPIRAČNÍ HYGIENY:

1. Škola si vyhrazuje právo měřit zaměstnancům vstupujícím do budovy školy teplotu bezkontaktním teploměrem.
2. Při vstupu do budovy školy má zaměstnanec povinnost vydezinfikovat si ruce. Za tímto účelem je ve vestibulu instalován bezkontaktní stojan s dezinfekcí.
3. V co nejkratším čase po příchodu do budovy školy si zaměstnanec důkladně 20 až 30 sekund umyje ruce teplou vodou a mýdlem v dávkovači, popřípadě znovu provede dezinfekci rukou.
4. Zaměstnanec dodržuje zvýšenou hygienu rukou po celou dobu svého pobytu ve škole, zejména při střídání učeben během dne. Před vstupem do učeben hra na hudební nástroj, učeben výpočetní techniky a tělocvičny má zaměstnanec povinnost si vydezinfikovat ruce. Prostředky k dezinfekci rukou nádoba s dávkovačem jsou umístěny na umyvadle v každé třídě/hygienické zařízení lomítko u tělocvičny.
5. Zaměstnanec má povinnost dodržovat zásady respirační hygieny, tedy že je nutné kašlat, kýchat, smrkat do jednorázového kapesníku a ten neprodleně vyhodit do odpadkového koše a následně si umýt ruce.
6. Zaměstnanec má povinnost dodržovat zásady osobní hygieny, zejména při konzumaci jídla a pití, při pohybu v kuchyňce a sborovně. Je zakázáno zanechávat jakékoliv odpadky na jiném místě než odpadkový koš.
7. Bezkontaktní teploměr a zásoba záložních respirátorů je uložena ve sborovně.

VĚTRÁNÍ:

1. Pravidelné větrání učeben provádí uklízečky při ranním a odpoledním úklidu (tedy před příchodem žáků/studentů do tříd a po skončení výuky v dané učebně).
2. Učitel má povinnost provádět intenzivní, krátkodobé, opakované větrání učeben, a to na začátku, minimálně 1x v průběhu a na závěr vyučovací hodiny.
3. Pravidelné větrání chodeb a prostorů WC provádí uklízečky, školník a službu konající pedagog (ráno před příchodem žáků/studentů do školy, po skončení velké přestávky, v čase obědových přestávek a minimálně 1x v odpoledních hodinách).
4. Pravidelné větrání šaten provádí školník a uklízečky ráno před příchodem žáků/studentů do školy, po odchodu žáků/studentů do tříd, v čase po návratu žáků/studentů z obědových přestávek a minimálně 1x v odpoledních hodinách).

ÚKLID:

1. Pracovní povinnosti uklízečky a školníka vymezené v pracovním řádu se doplňují v souvislosti s hygienickými opatřeními takto:
 - a. pravidelná kontrola funkčnosti dezinfekčního stojanu ve vestibulu (minimálně 1x denně)



- b. pravidelné doplňování dezinfekčních prostředků a mýdel do dávkovačů (minimálně 1x denně)
- c. pravidelná kontrola funkčnosti osoušečů rukou na WC (minimálně 1x denně)
- d. výměna osobních ručníků pedagogů a utěrek v kabinetech (každý pedagog má svůj vlastní ručník) minimálně 1x týdně
- e. vynášení odpadkových košů minimálně 1x denně. Do košů se vkládají jednorázové sáčky.
- f. denně se provádí důkladný úklid všech místností, kde pohybují žáci/studenti/účastníci vzdělávání/zaměstnanci. Úklid povrchů a ploch se provádí na mokro, s použitím čistících a dezinfekčních prostředků, koberce se vysávají. Ke střídání dezinfekčních prostředků dochází po měsíčním intervalu.
- g. úklid a dezinfekce podlah na chodbách minimálně 2x denně, v šatnách a ve třídách minimálně 1x denně
- h. úklid a dezinfekce hygienických zařízení (WC, umyvadla, podlahy) minimálně 2x denně, úklid sprch minimálně 1x denně
- i. úklid a dezinfekce tělocvičny a šaten u tělocvičny minimálně 2x denně (ráno před příchodem žáků/studentů, 1x v průběhu dne). Pokud je tělocvična pronajímána pro veřejnost, provádí se úklid i před příchodem veřejnosti.
- j. úklid a dezinfekce kabinetů a společných prostor zaměstnanců (kuchyňka, sborovna) minimálně 1x denně
- k. zvýšení četnosti dezinfekce míst, která používá větší počet osob (např. klik dveří, oken, madel, zábradlí, spínačů světel, baterií u umyvadel, splachovadel na WC, tlačítek u zásobníků mýdel a dezinfekce apod.) - minimálně 2x denně; na hygienických zařízeních (WC) alespoň 3x denně
- l. zvýšení četnosti dezinfekce klávesnic a počítačových myši (učebny VPT) a jiné didaktické a kopírovací techniky
- m. každá uklízečka/školník má vyčleněny vlastní úklidové/pracovní pomůcky. Pro práci používají osobních ochranných prostředků a pomůcek (pracovní oděv, obuv, rukavice, roušky, štíty, ochranné brýle, regenerační krémy na ruce, úklidové vozíky...). Po úklidu a práci s dezinfekčními prostředky se provádí mytí a dezinfekce rukou. K osoušení rukou se používají el. osoušeče. K ošetření pokožky rukou se používají regenerační krémy.
- n. Dezinfekční a úklidové prostředky musí být uloženy v místnostech k tomu určených a označených. Dezinfekční prostředky jsou uloženy v uzamykatelné, označené skřini v šatně správních zaměstnanců. Dezinfekční a úklidové prostředky se musí skladovat v originálních, označených nádobách. Jejich použití se řídí pokyny výrobce uvedených na etiketě.
- o. Praní prádla (ručníky, utěrky) je řešeno formou nákupu služby. Použité prádlo se skladuje v jednorázových transportních obalech (pytlech) ve vyčleněném prostoru. Nelze společně skladovat čisté a použité prádlo.

VSTUP DO ZAŘÍZENÍ PRAXE:

1. Při vstupu do zařízení praxe je povinen zaměstnanec respektovat hygienická pravidla daného zařízení. Zaměstnanec nevstupuje do zařízení v případě, že vykazuje příznaky akutního respiračního onemocnění, a zamezí vstupu žáka/studenta vykazujícího příznaky akutního respiračního onemocnění do zařízení praxe.



2. Vyučující praktického vyučování/praktické přípravy se každý týden před vstupem do zařízení praxe informuje o aktuální epidemiologické situaci a přizpůsobuje jí organizaci praktického vyučování/praktické přípravy. Zaměstnanec intenzivně komunikuje s vedením zařízení praxe a pověřenými zaměstnanci pracovišť praxe ve věci hygienických a epidemiologických opatření a vzájemně se informují o podezření na výskyt či výskytu onemocnění covid-19 ve škole či zařízení praxe. Zaměstnanec následně předává tyto informace vedoucí praktického vyučování Mgr. Dittrichové a v její nepřítomnosti ředitelce školy Mgr. Vítkové.

III. PRAVIDLA PRO VSTUP CIZÍCH OSOB (návštěv) DO BUDOVY ŠKOLY

VSTUP DO BUDOVY:

1. Vstup do budovy školy je povolen pouze osobám bez příznaků onemocnění covid-19, bez výrazných příznaků jiného respiračního onemocnění a s normální tělesnou teplotou do 37 stupňů.
2. Vstup cizích osob (návštěv) do budovy školy je možný jen s použitím ochrany dýchacích cest, která je uvedena v aktuálně platném mimořádném opatření MZd.

AKTIVITY JINÝCH SUBJEKTŮ (např. při pronájmu tělocvičny, učebny, auly...) nebo AKCE POŘÁDANÉ ŠKOLOU PRO VEŘEJNOST:

1. **Pravidla pro vstup a přítomnost třetích osob v prostorách školy se řídí aktuálně platnými nařízeními MŠMT či ministerstva zdravotnictví (např. nošení ochrany dýchacích cest, povolený počet osob a hygienická opatření při konání akcí ve vnitřních prostorách...)**
2. Pravidla pro vstup do budovy školy se použijí obdobně jako u zaměstnanců a žáků/studentů školy (dezinfekce rukou, osobní a respirační hygiena, bezpříznakovost...).
3. Pořadatel akce (zaměstnanec školy)/nájemci se ukládá povinnost poučit účastníky o stanovených hygienických a epidemiologických pravidlech školy.
4. Při pohybu po budově školy (chodby, WC) se vyžaduje od těchto osob nošení ochrany dýchacích cest.
5. Omezuje se pohyb těchto osob po budově jen na pronajímané prostory/prostory akce a k nim přístupové chodby a WC. Je zakázáno vstupovat do jiných učeben, částí budovy, než byly pronajaty nebo v nichž aktivita probíhá.
6. Uklízečky mají povinnost provést řádné provětrání, úklid a dezinfekci pronajímaných prostor/prostor, v nichž akce školy probíhá, před příchodem žáků/studentů/zaměstnanců do těchto prostor.



Příloha č. 1

9A Jak si správně mýt ruce

Mytí rukou je základním preventivním opatřením proti šíření infekčních nemocí.

Ruce si myjte 15-30 sekund dezinfekcí nebo 40-60 sekund tekutým mýdlem



1. Navlhčete si ruce pod tekoucí vodou.



2. Naneste dostatečné množství mýdla do dlaně.



3. Krouživým pohybem třete ruce dlaní o dlaň.



4. Položte dlaň pravé ruky na hřbet levé ruky. Zaklesněte prsty. Třete pravou dlaň o hřbet levé ruky. Pak ruce vyměňte.



5. Dejte ruce dlaněmi k sobě. Zaklesněte prsty. Třete dlaněmi o sebe ze strany na stranu.



6. Zaklesněte ohnuté prsty do sebe. Třete hřbet prstů pravé ruky o dlaň ruky levé a naopak.



7. Třete krouživým pohybem levý palec v sevřené pravé dlaní. Pak ruce vyměňte.



8. Třete dlaň levé ruky obousměrnými krouživými pohyby sevřených prstů pravé ruky. Pak ruce vyměňte.

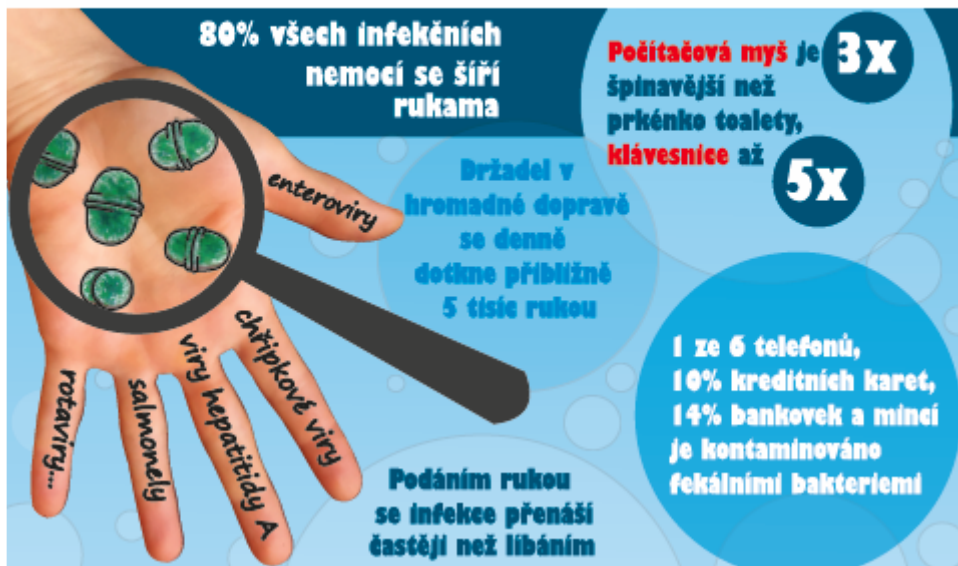


9. Opláchněte ruce pod tekoucí vodou a pečlivě osušte jednorázovým ručníkem.



9A

Při nedodržování pravidel hygieny je možné najít na ruce **4700** různých mikrobů.



Kdy si mýt ruce?

	před, při a po přípravě jídla		po vynesení odpadků
	před, při a po manipulaci s potravinami		po kontaktu se zvířetem i jeho exkrementy
	před a po konzumaci jídla		před péčí o miminko a po přebalení
	po použití toalety		po použití hromadné dopravy
	po návštěvě lékaře či zdravotnického zařízení		po použití nákupního vozíku
	před a po ošetření rány		po manipulaci s penězi
	po smrkání, kašláni a kýchání		po příchodu domů z venku

Projekt č. 10683 „Krátké intervence v praxi II“ realizován z dotačního programu MZ ČR Národní program zdraví - Projekty podpory zdraví pro rok 2017. © Státní zdravotní ústav, 2017.

